

**Общество с ограниченной ответственностью  
“Бонус”**

**Станция нагнетания масла  
М-103**

**Паспорт  
103 ПС**

**Шумятино**

**2011 г.**

**1. Общие сведения об изделии**

- 1.1. Наименование изделия: станция нагнетания масла М-103
- 1.2. Обозначение: М-103.
- 1.3. Страна изготовитель – РОССИЯ
- 1.4. Заводской номер \_\_\_\_\_
- 1.5. Дата выпуска \_\_\_\_\_

**2. Основные технические данные и характеристики**

- 2.1. Тип – стационарный.
- 2.2. Станция нагнетания масла предназначена для подачи масла в топливный насос высокого давления дизельных двигателей при испытании топливных насосов на стендах для испытания ТНВД и применяется совместно со стендом.
- 2.3. Привод насосного агрегата.....электрический
- 2.4. Потребляемая мощность (кВт).....0,25
- 2.5. Диапазон создаваемого давления топлива (кгс/см<sup>2</sup>).....0....6
- 2.6. Подача, (л/мин).....5
- 2.7. Питание от сети переменного тока, напряжение (В).....380
- 2.8. Объем бака, (л).....15
- 2.9. Габаритные размеры (мм).....420x353x338
- 2.10. Масса станции (кг).....22
- 2.11. Количество обслуживаемого персонала (чел).....1

**3. Комплект поставки**

- 3.1. Станция нагнетания масла М-103.....1шт.
- 3.2. Паспорт 103ПС.....1шт.

**4. Устройство изделия**

- 4.1. Станция нагнетания масла (далее – станция) (рис.1) состоит из: бака 1; насосного агрегата 2; дросселя 3; манометра 4.
- 4.2. Схема подачи масла показана на рис.2. Забор масла производится насосным агрегатом 1 из бака, излишки масла, через устройство перелива 3 сливаются обратно в бак.  
Установка давления масла производится при помощи дросселя 2 и манометра 4.

## **5. Подготовка к работе**

- 5.1. Установите станцию рядом со стендом.
- 5.2. Заземлите станцию.
- 5.3. Соедините штуцеры нагнетания и слива масла станции с соответствующими штуцерами ТНВД трубопроводами.
- 5.4. Нажатием пусковой кнопки включите привод насосного агрегата.
- 5.5. При помощи рукоятки дросселя и манометра установите необходимое давление нагнетания масла.

## **6. Указание мер безопасности**

- 6.1. Помещение, в котором размещается станция, должно быть оборудовано установкой пожарной сигнализации и пожаротушения в соответствии с ГОСТ 12.4.009-75.
- 6.2. Станция должна быть надежно заземлена.
- 6.3. Не допускается попадание масла на электродвигатель насосного агрегата.
- 6.4. Лица, обслуживающие станцию, должны пройти инструктаж по общим правилам техники безопасности, пожарной безопасности и производственной санитарии.
- 6.5. Категорически запрещается курить в помещении, где размещена станция.

## **7. Техническое обслуживание**

- 7.1. Периодически осматривать места соединения трубопроводов на подтекание масла. При обнаружении подтекания подтянуть соединения.
- 7.2. В конце смены и по мере загрязнения протирать верхнюю панель станции чистым обтирочным материалом.

## **8. Свидетельство о приемке**

8.1. Станция нагнетания масла М-103 заводской номер \_\_\_\_\_ испытана, соответствует техническим характеристикам настоящего паспорта, конструкторской документации и признана годной к эксплуатации.

М.П.  
ОТК

Дата выпуска \_\_\_\_\_

Начальник цеха \_\_\_\_\_

Начальник ОТК \_\_\_\_\_

## **9. Гарантийные обязательства**

9.1. Предприятие-изготовитель гарантирует соответствие станции нагнетания масла техническим характеристикам настоящего паспорта при соблюдении условий эксплуатации, транспортирования и хранения.

9.2.Срок гарантии двенадцать месяцев со дня отгрузки с предприятия-изготовителя.

## **10.Сведения о рекламации**

10.1.Потребитель предъявляет претензии предприятию-изготовителю. Адрес предприятия 249060, Калужская обл. Малоярославецкий р-н д. Шумятино.

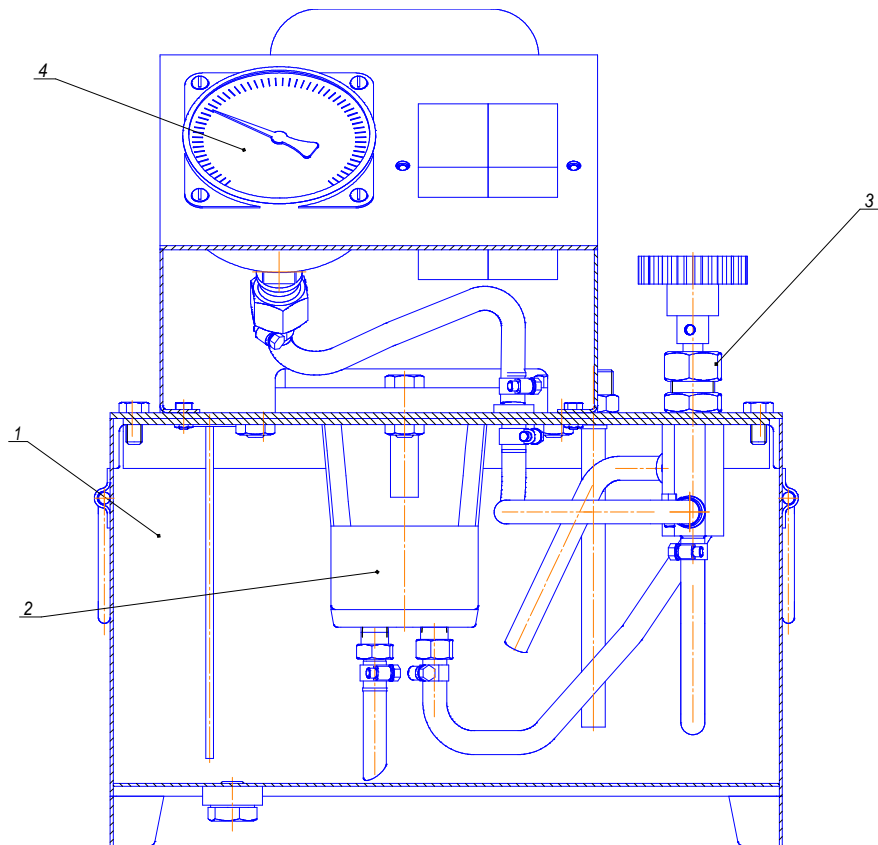
Тел./факс: (48431) 2-02-95, 2-04-88.

e-mail: [bonus20488@mail.ru](mailto:bonus20488@mail.ru)

<http://bonus-tnvd.ru>

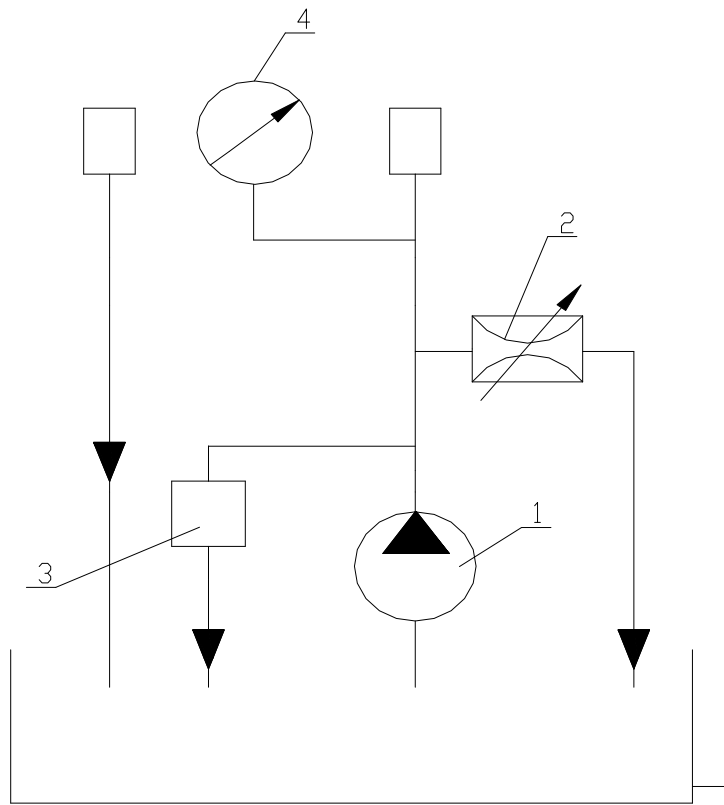
# Приложение.

Рис.1



1-бак, 2-насосный агрегат, 3-дроссель, 4-манометр.

Рис.2



1-насосный агрегат, 2-дрессель, 3-устройство перелива, 4-манометр.